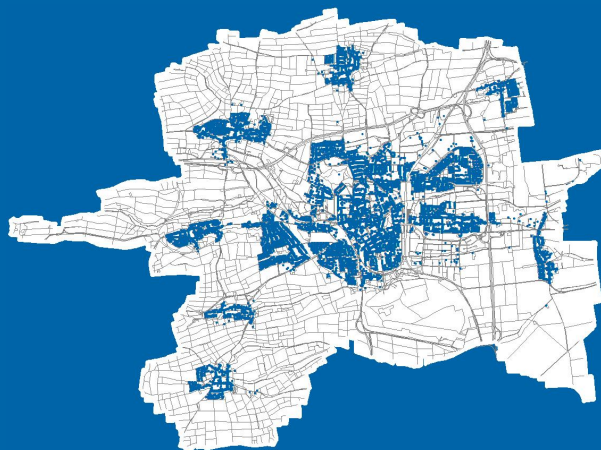




Landauer Statistik



Zensus 2022



Inhaltsverzeichnis:

Wichtiges vorab	3
Bevölkerung.....	4
Demographie	5
Gebäude und Wohnungen	7
Haushalte und Familien	12
Bildung und Erwerbstätigkeit	14

Hinweis auf das GeoPortal der Stadt Landau:

Dieses und andere Dokumente mit Statistiken sowie interaktive Karten mit statistischen Themen finden Sie im Internet unter <https://maps.landau.de/statistik>

letzte redaktionelle Bearbeitung am 2. Juli 2024

Kontakt:

Stadtverwaltung Landau in der Pfalz
Stadtbauamt, Abt. Vermessung und Geoinformation
Königstraße 21, 76829 Landau
E-Mail: franz-josef.rutz@landau.de
Telefon: 06341 / 13 – 6202
Internet: <https://maps.landau.de>

Wichtiges vorab:

Nach dem letzten Zensus 2011 hat das Statistische Bundesamt im Jahr 2022 deutschlandweit den Zensus 2022 durchgeführt. Stichtag der Datenerhebung war der 15. Mai 2022. Die ersten Ergebnisse liegen nun vor und wurden am 25. Juni 2024 in einer Pressekonferenz der Statistischen Ämter des Bundes und der Länder veröffentlicht. Demnach lebten am 15.05.2024 rund 82,7 Millionen Einwohner in Deutschland und ca. 4.094.300 Einwohner im Bundesland Rheinland-Pfalz. Die Ergebnisse des Zensus 2022 sind auf der folgenden Internetseite einsehbar.

<https://www.zensus2022.de>

Auszugsweise für das Gebiet der Pfalz, bestehend aus acht kreisfreien Städten und acht Landkreisen, wurden vom Stadtbauamt Landau erste Eckzahlen in der Tabelle 1 zusammengetragen und statistisch in einer interaktiven Karte aufbereitet. Siehe dazu folgende Internetseite:

<https://maps.landau.de/statistik/zensus22.htm>

Tab. 1: Zensus 2022, Eckzahlen für das Gebiet der Pfalz, Stichtag 15.05.2022

Gebiets-schlüssel	Verwaltungsbezirk	Bevölkerung	Gebäude mit Wohnraum	Wohnungen in Gebäuden mit Wohnraum	Haushalte
Kreisfreie Städte					
07311	Frankenthal (Pfalz)	47.992	9.105	23.925	22.611
07312	Kaiserslautern	99.689	21.022	58.723	53.676
07313	Landau in der Pfalz	47.072	11.114	25.943	24.415
07314	Ludwigshafen am Rhein	172.889	28.228	86.264	82.475
07316	Neustadt an der Weinstraße	52.778	14.237	28.093	25.452
07317	Pirmasens	38.992	10.501	24.122	20.756
07318	Speyer	49.489	10.404	26.309	24.487
07320	Zweibrücken	33.141	9.567	18.159	16.470
Landkreise					
07332	Bad Dürkheim	133.847	45.164	67.764	62.249
07333	Donnersbergkreis	74.787	26.098	37.113	33.546
07334	Germersheim	130.551	36.992	62.201	58.575
07335	Kaiserslautern	105.761	40.931	58.138	48.156
07336	Kusel	69.530	27.532	37.085	32.305
07338	Rhein-Pfalz-Kreis	155.243	48.337	74.069	69.528
07337	Südliche Weinstraße	112.576	38.451	56.748	51.622
07340	Südwestpfalz	90.480	35.623	48.237	42.671

Wichtig:

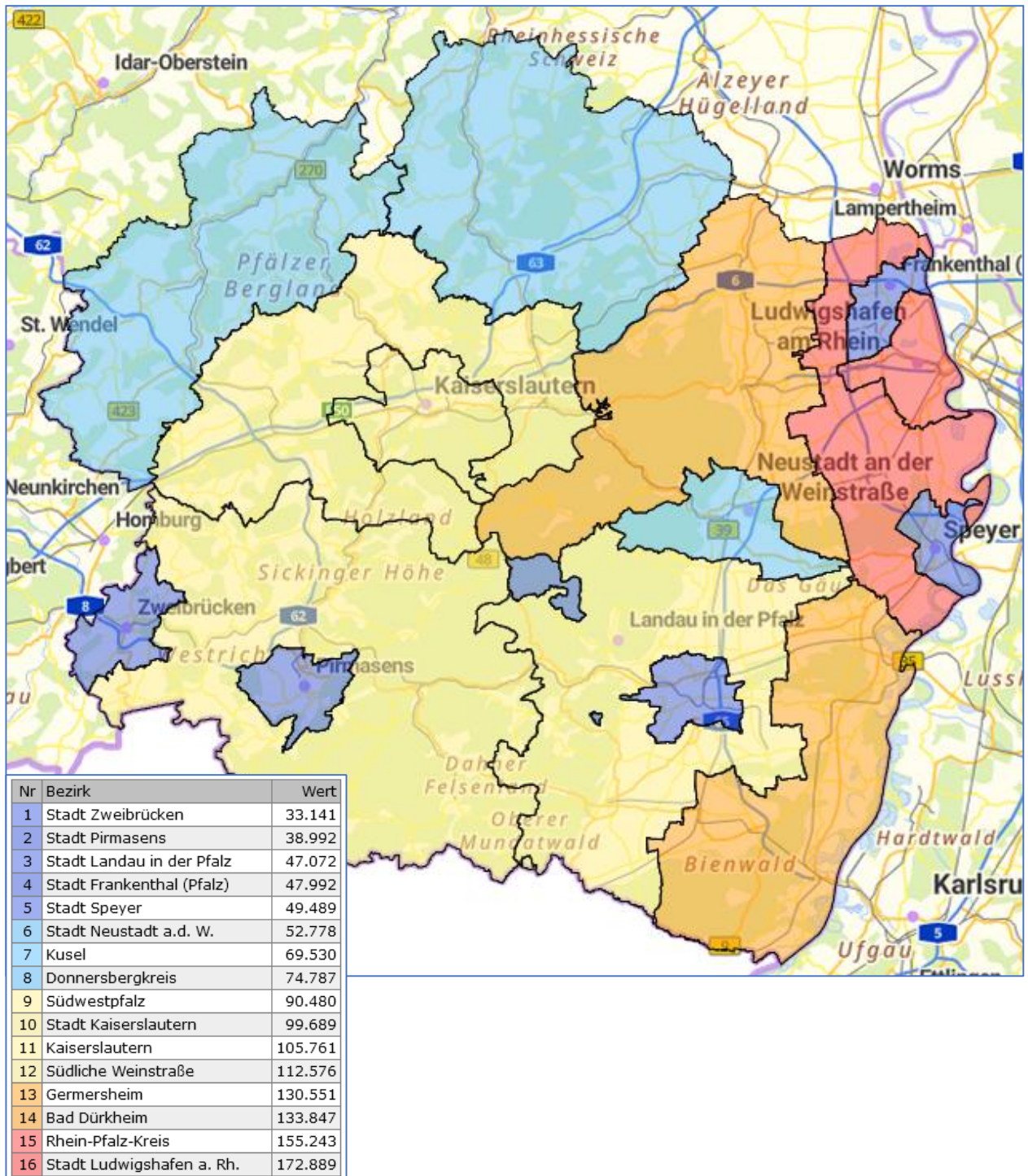
Man darf die Bevölkerungszahlen aus dem Zensus nicht mit den Einwohnerzahlen aus dem Melderegister verwechseln und schon gar nicht Einwohner aus einer Hauptwohnung mit Einwohnern aus Haupt- und Nebenwohnungen vermischen. Zur Verdeutlichung: Während der Zensus 2022 zum Stichtag 15. Mai 2022 für Landau von 47.072 Einwohnern spricht, zeigt die KommWis zum Stichtag 30. Juni 2022 in der amtlichen Gemeindestatistik für Landau 47.991 Einwohner in einer Hauptwohnung und weitere 778 Einwohner in einer Nebenwohnung auf.

Aus Datenschutzgründen wurden im Zensus einige Zahlen leicht verändert. Daher ergibt sich, dass bei Summenbildungen tlw. nicht exakt die Gesamtzahl erreicht wird.

Bevölkerung:

Nach dem Zensus 2022 lebten ca. 1.414.800 Einwohner im Gebiet der Pfalz und 47.072 davon in Landau. Die kreisfreie Stadt Landau war damit bezogen auf die Bevölkerungszahl nach Zweibrücken und Pirmasens die drittkleinste kreisfreie Stadt in Rheinland-Pfalz.

Abb. 1: Zensus 2022, Bevölkerung in der Pfalz, Stichtag 15.05.2022



Demographie:

Die im Zensus 2022 für Landau insgesamt genannte Bevölkerungszahl von 47.072 teilt sich in 22.540 männliche und 24.529 weibliche Personen auf. Ledig waren 21.487 Personen, verheiratet 17.825, verwitwet 2.826 und geschieden 3.799 Personen. Bei weiteren 1.133 Personen lagen zum Familienstand keine Angaben vor. Die Aufteilung in Altersgruppen ist in Tabelle 2 dargestellt.

Tab. 2: Zensus 2022, Altersgruppen in Landau, Stichtag 15.05.2022

Altersgruppe	Anzahl Einwohner
unter 3 Jahre	1.269
3 bis 5 Jahre	1.272
6 bis 9 Jahre	1.534
10 bis 15 Jahre	2.357
16 bis 18 Jahre	1.177
19 bis 24 Jahre	4.386
25 bis 39 Jahre	10.129
40 bis 59 Jahre	12.091
60 bis 66 Jahre	4.476
67 bis 74 Jahre	3.755
ab 75 Jahren	4.625
Summe	47.072

Für die acht kreisfreien Städte der Pfalz, wurden vom Stadtbauamt Landau einige relative Vergleichswerte aus dem Themenbereich Demographie in Tabelle 3 zusammengestellt.

Tab. 3: Zensus 2022, Auflistung von relativen Vergleichswerten aus dem Bereich der Demographie

Verwaltungsbezirk	Anteile an der Gesamtbevölkerung in Prozent			
	Alter < 16 Jahre	Alter >= 67 Jahre	Nicht-Deutsche	Personen mit Einwanderungsgeschichte
Frankenthal (Pfalz)	15,6	20,8	19,4	35,7
Kaiserslautern	13,3	18,7	19,4	32,8
Landau in der Pfalz	13,7	17,8	11,1	20,2
Ludwigshafen am Rhein	16,6	16,9	27,8	38,5
Neustadt an der Weinstraße	14,5	22,2	12,0	23,0
Pirmasens	13,9	22,6	13,0	23,7
Speyer	14,0	20,9	16,2	29,4
Zweibrücken	14,3	21,6	11,8	25,8
Summe / Durchschnitt	14,9	19,2	19,4	31,4

Der Anteil der Kinder und Jugendlichen unter 16 Jahren an der Gesamtbevölkerung betrug in Landau 13,7 Prozent. Außer in Kaiserslautern war dieser Wert in den übrigen untersuchten Städten jeweils höher. Der Durchschnittswert lag bei 14,9 Prozent.

In Landau befanden sich 17,8 Prozent der Gesamtbevölkerung im Rentenalter. Von den anderen untersuchten Städten hatte lediglich Ludwigshafen einen niedrigeren Wert aufzuweisen. Im Durchschnitt betrug der Anteil 19,2 Prozent.

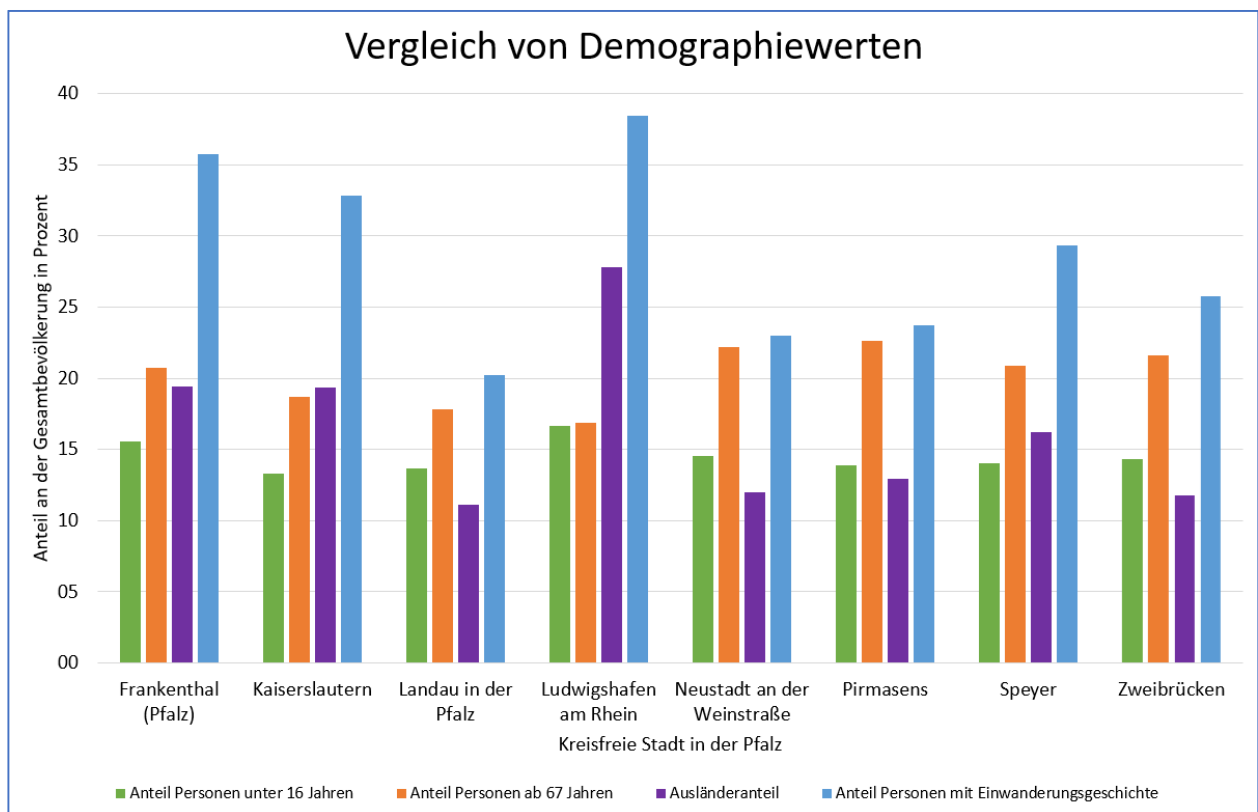
Während in Landau 41.833 Personen (auch) die deutsche Staatsangehörigkeit besaßen, verfügten 5.238 Personen nicht über die deutsche Staatsangehörigkeit. Demnach betrug die Ausländerquote 11,1 Prozent. Dies war der niedrigste Wert unter allen acht untersuchten kreisfreien Städten. Den höchsten Anteil hatte

Ludwigshafen mit 27,8 Prozent aufzuweisen während der durchschnittliche Ausländeranteil bei 19,4 Prozent lag.

Im Gegensatz zum Zensus 2011 wurde beim Zensus 2022 das Konzept „Migrationshintergrund“ aufgegeben und durch das Konzept „Einwanderungsgeschichte“ ersetzt. Von den Landauer Einwohnern hatten 36.876 keine Einwanderungsgeschichte. 8.018 Einwohner waren selbst aus dem Ausland nach Deutschland eingewandert und bei 1.502 (minderjährigen) Einwohnern waren beide Elternteile aus dem Ausland nach Deutschland eingewandert. Demnach hatten nach der Definition des Zensus 2022 insgesamt 9.518 Personen eine Einwanderungsgeschichte. Bei zusätzlichen 677 (minderjährigen) Einwohnern war ein Elternteil eingewandert. Der Zusammenhang einer Person mit der Herkunft der Eltern kann aus den vorliegenden Daten ausschließlich bei minderjährigen Personen festgestellt werden.

In Landau hatten 20,2 Prozent der Gesamtbevölkerung eine Einwanderungsgeschichte. Bei allen anderen untersuchten kreisfreien Städten lag dieser Wert deutlich höher.

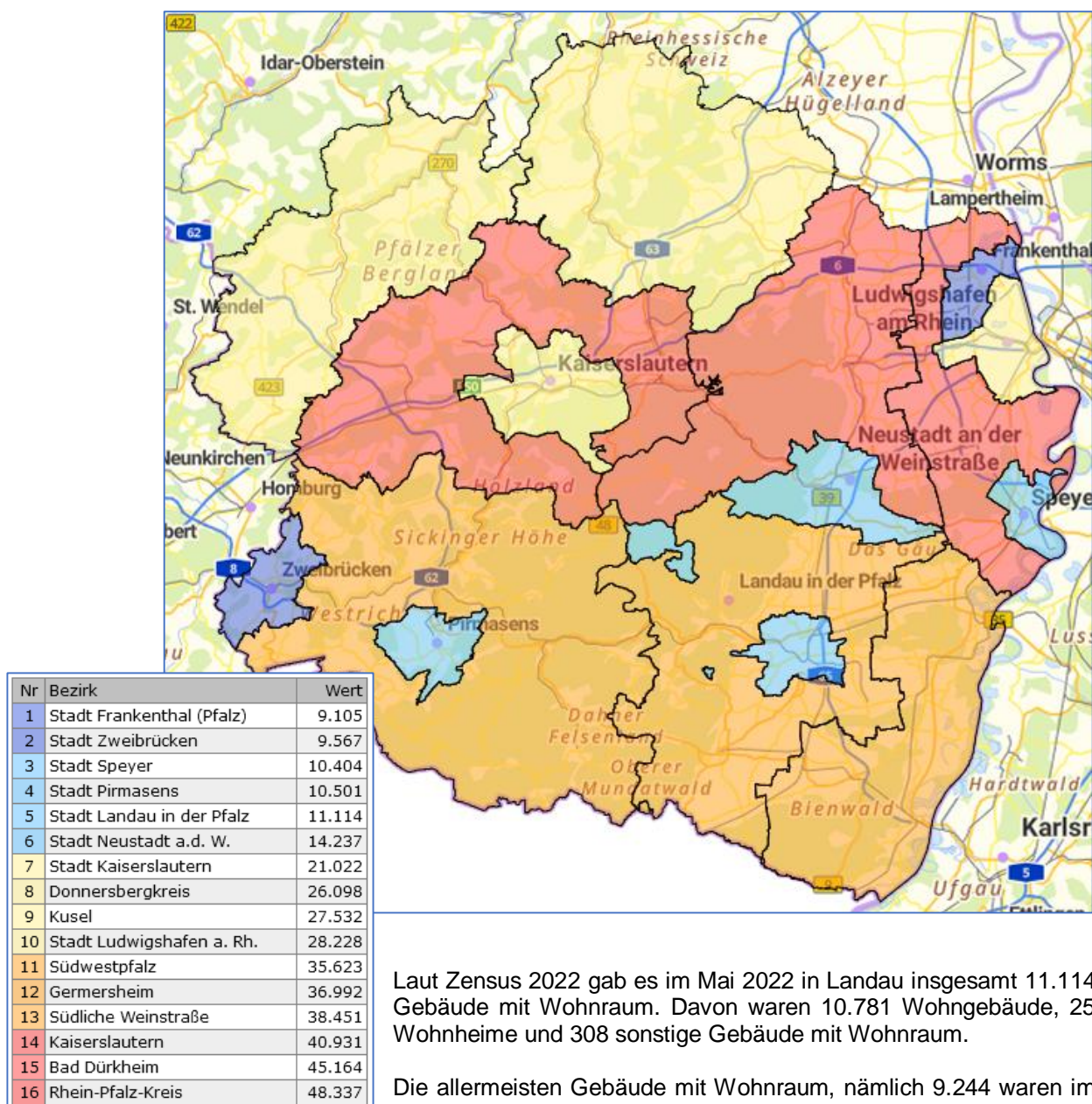
Abb. 2: Zensus 2022, Darstellung von relativen Vergleichswerten aus dem Bereich der Demographie



In Abbildung 2 sind die zuvor in Tabelle 3 genannten Werte graphisch als Balkendiagramm aufbereitet.

Gebäude und Wohnungen:

Abb. 3: Zensus 2022, Gebäude mit Wohnraum in der Pfalz, Stichtag 15.05.2022



Laut Zensus 2022 gab es im Mai 2022 in Landau insgesamt 11.114 Gebäude mit Wohnraum. Davon waren 10.781 Wohngebäude, 25 Wohnheime und 308 sonstige Gebäude mit Wohnraum.

Die allermeisten Gebäude mit Wohnraum, nämlich 9.244 waren im Eigentum von Privatpersonen. Auf Eigentümergemeinschaften entfielen 1.328 Gebäude. Die restlichen 542 Gebäude hatten sonstige Eigentumsverhältnisse (z. B. Kommune, Unternehmen, etc.).

2.719 Gebäude mit Wohnraum wurden vor 1950 erbaut, in 4.530 Fällen lag das Baujahr zwischen 1950 und 1979, in 2.977 Fällen zwischen 1980 und 2009 und 891 Gebäude wurden ab dem Jahr 2010 errichtet.

Die absolute Mehrheit der Landauer Gebäude mit Wohnraum, nämlich 8.534 Stück wurden im Mai 2022 mit einer Zentralheizung betrieben, 1.423 mit einer Etagenheizung, 572 mit Fernwärme, 348 mit einzelnen Öfen, 141 mit einer Blockheizung und 94 Gebäude hatten keinerlei Heizung. Als Energieträger kam in 8.394 Gebäuden Gas zum Einsatz und in 1.256 Gebäuden Heizöl.

In 5.918 Fällen handelte es sich um ein freistehendes Haus, in 2.982 Fällen um ein Reihenhaus, in 1.662 Fällen um eine Doppelhaushälfte und in 549 Fällen um einen sonstigen Gebäudetyp.

Gut zwei Drittel (67,7 %) der Landauer Gebäude mit Wohnraum waren Einfamilienhäuser, 10,3 % waren Zweifamilien- und 22,1 % Mehrfamilienhäuser.

Tab. 4: Zensus 2022, Gebäude mit Wohnraum in Landau, differenziert nach Anzahl der Wohnungen, Stichtag 15.05.2022

Anzahl der Wohnungen im Gebäude	Anzahl der Gebäude
1	7.519
2	1.144
3 bis 6	1.632
7 bis 12	631
13 und mehr	190
Summe	11.114

Für die acht kreisfreien Städte der Pfalz, wurden vom Stadtbauamt Landau Vergleichswerte aus dem Bereich Gebäude mit Wohnraum in Tabelle 5 zusammengestellt. Demnach war der Anteil der Einfamilienhäuser an allen Gebäuden mit Wohnraum in Landau am höchsten.

Tab. 5: Zensus 2022, Auflistung von Vergleichswerten aus dem Bereich Gebäude mit Wohnraum

Verwaltungsbezirk	Gebäude mit Wohnraum		
	Anzahl insgesamt	davon Einfamilienhäuser	Anteil Einfamilienhäuser in Prozent
Frankenthal (Pfalz)	9.105	6.095	66,9
Kaiserslautern	21.022	12.095	57,5
Landau in der Pfalz	11.114	7.519	67,7
Ludwigshafen am Rhein	28.228	17.134	60,7
Neustadt an der Weinstraße	14.237	9.628	67,6
Pirmasens	10.501	5.791	55,1
Speyer	10.404	6.232	59,9
Zweibrücken	9.567	6.090	63,7
Summe / Durchschnitt	114.178	70.584	61,8

Abb. 4: Zensus 2022, Anteile von Einfamilienhäusern an allen Gebäuden mit Wohnraum

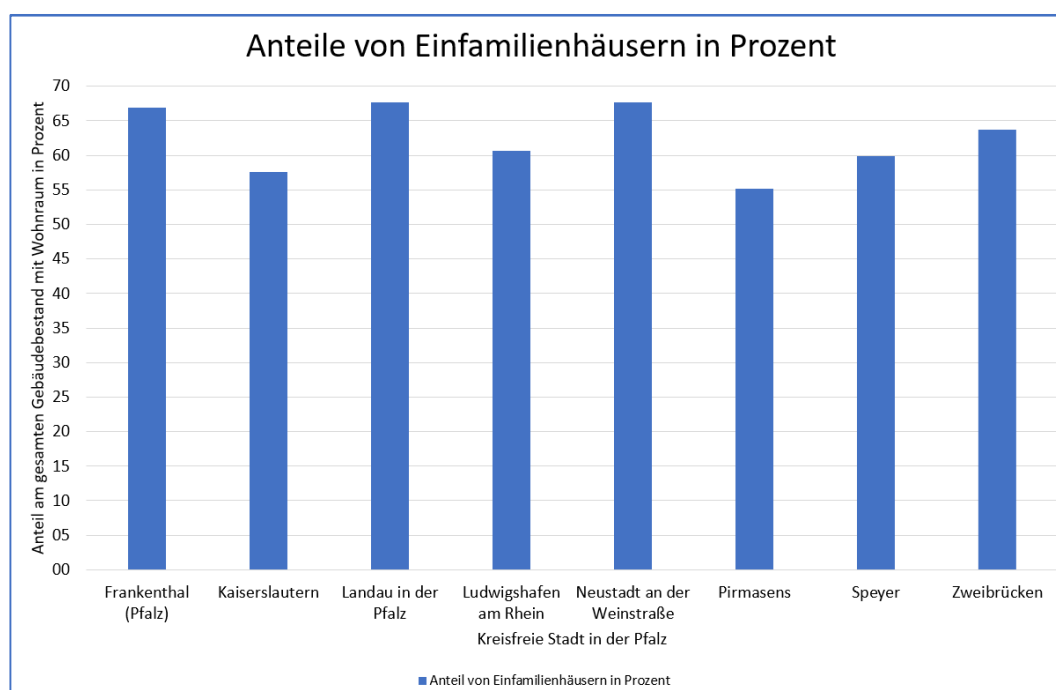
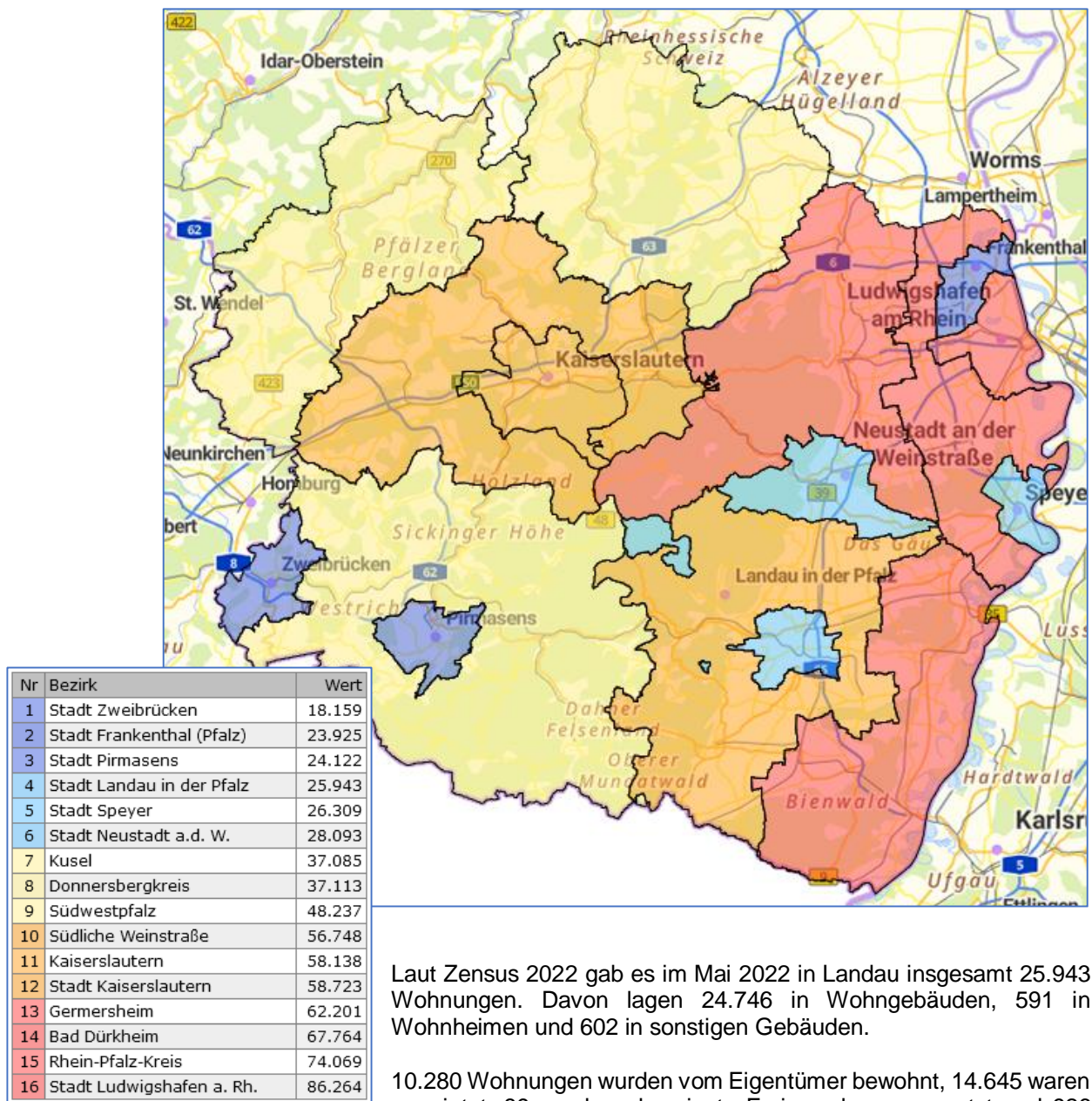


Abb. 5: Zensus 2022, Wohnungen in der Pfalz, Stichtag 15.05.2022



Laut Zensus 2022 gab es im Mai 2022 in Landau insgesamt 25.943 Wohnungen. Davon lagen 24.746 in Wohngebäuden, 591 in Wohnheimen und 602 in sonstigen Gebäuden.

10.280 Wohnungen wurden vom Eigentümer bewohnt, 14.645 waren vermietet, 89 wurden als private Ferienwohnung genutzt und 926 waren leerstehend, davon 454 länger als 12 Monate. Gründe für den Leerstand waren zum Teil laufende Renovierungsmaßnahmen verbunden mit der Absicht die Wohnung selbst zu nutzen oder zu vermieten.

Tab. 6: Zensus 2022, Wohnungen in Landau, differenziert nach Anzahl der Räume, Stichtag 15.05.2022

Anzahl der Räume in der Wohnung	Anzahl der Wohnungen
1	1.839
2	2.673
3	5.558
4	6.357
5 und mehr	9.512
Summe	25.943

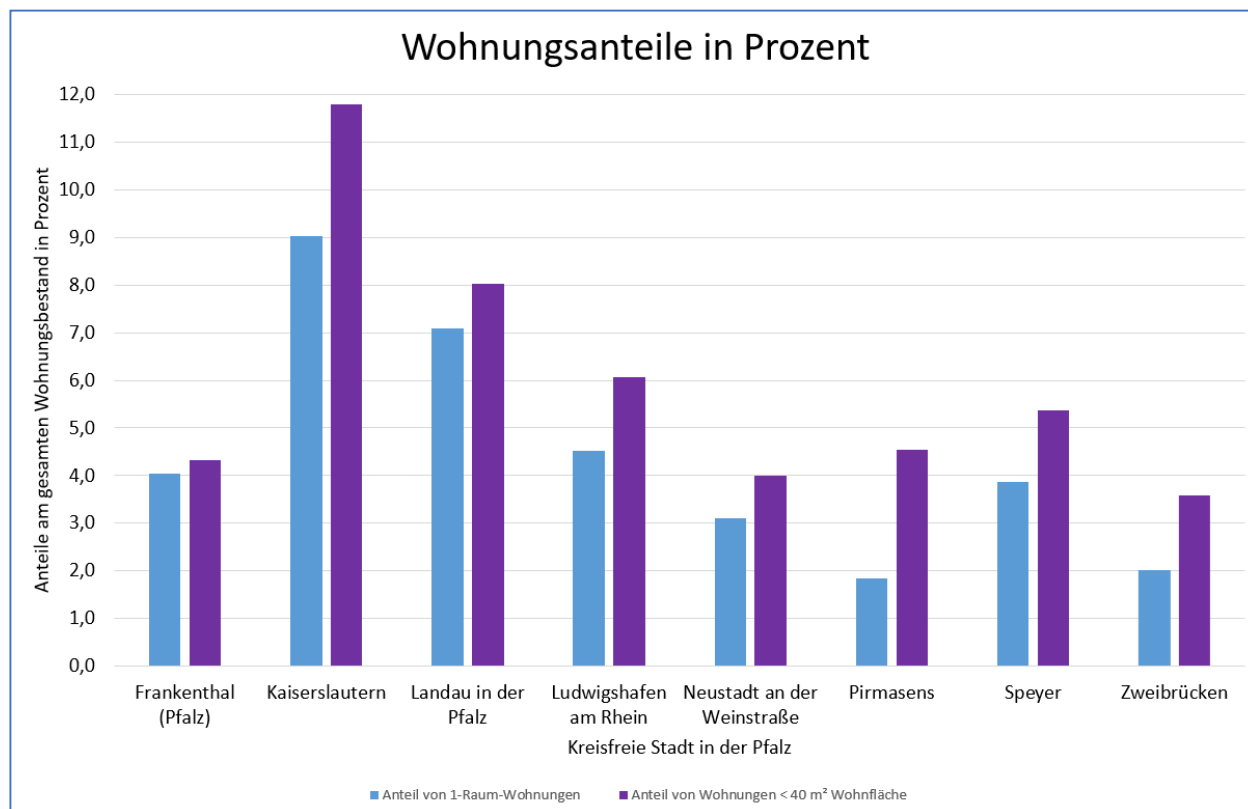
Tab. 7: Zensus 2022, Wohnungen in Landau, differenziert nach Größe der Wohnfläche, Stichtag 15.05.2022

Wohnfläche in m ²	Anzahl der Wohnungen
unter 40 m ²	2.080
40 bis 79 m ²	8.801
80 bis 119 m ²	8.095
120 m ² und mehr	6.967
Summe	25.943

Tab. 8: Zensus 2022, Auflistung von Vergleichswerten aus dem Bereich Wohnungen

Verwaltungsbezirk	Wohnungen				
	Anzahl insgesamt	davon 1-Raum-Wohnungen	Anteil der 1-Raum-Wohnungen in Prozent	davon Wohnungen unter 40 m ² Wohnfläche	Anteil kleiner Wohnungen in Prozent
Frankenthal (Pfalz)	23.925	965	4,0	1.033	4,3
Kaiserslautern	58.723	5.298	9,0	6.926	11,8
Landau in der Pfalz	25.943	1.839	7,1	2.080	8,0
Ludwigshafen am Rhein	86.264	3.893	4,5	5.231	6,1
Neustadt an der Weinstraße	28.093	872	3,1	1.121	4,0
Pirmasens	24.122	441	1,8	1.093	4,5
Speyer	26.309	1.018	3,9	1.412	5,4
Zweibrücken	18.159	365	2,0	652	3,6
Summe / Durchschnitt	291.538	14.691	5,0	19.548	6,7

Abb. 6: Zensus 2022, Anteile von 1-Raum-Wohnungen und Wohnungen unter 40 m² Wohnfläche



7,1 % aller Landauer Wohnungen waren sog. Ein-Raum-Wohnungen. Außerdem betrug bei 8,0 % aller Landauer Wohnungen die Wohnfläche weniger als 40 Quadratmeter. Von den untersuchten Städten hat Landau nach Kaiserslautern in beiden Fällen die größten Anteile aufzuweisen. So ist es auch sicherlich kein Zufall, dass beide Städte auch Universitätsstandorte mit dem Bedarf an vielen Studentenwohnungen sind.

Bei den 14.645 in Landau vermieteten Wohnungen lag die Nettokaltmiete in 13.619 Fällen unter 12 Euro pro Quadratmeter und in 1.020 Fällen bei mindestens 12 €/ m².

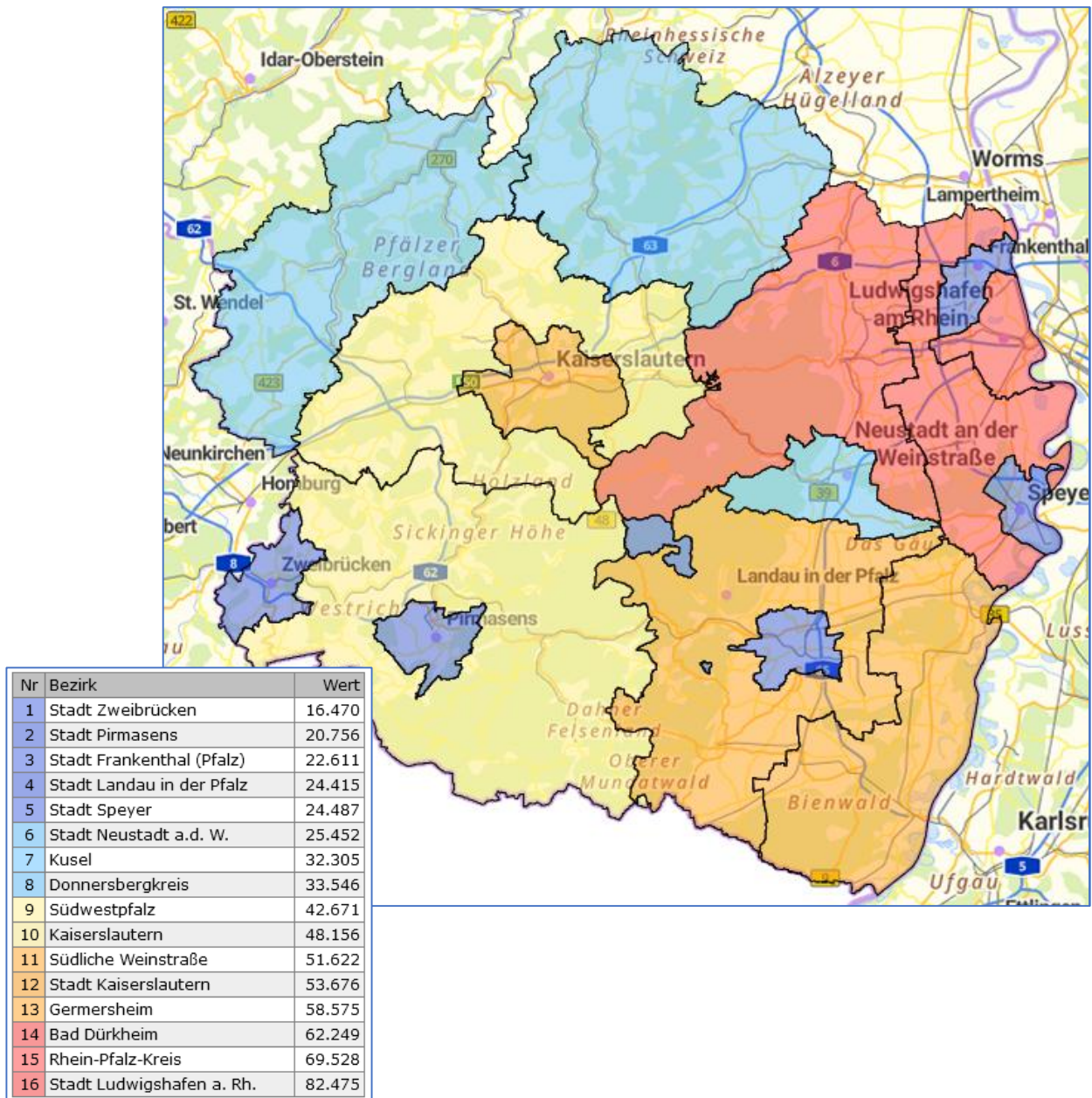
Tab. 9: Zensus 2022, Vergleich von Nettokaltmieten, Leerstands- und Wohneigentumsquoten und Wohnflächen

Verwaltungsbezirk	Wohnungen in Wohngebäuden (ohne Wohnheime)			
	durchschnittl. Nettokaltmiete in Euro pro m ² Wohnfläche	Leerstandsquote	Anteil vom Eigentümer selbst bewohnter Wohnungen	durchschnittl. Wohnfläche pro Wohnung in m ²
Frankenthal (Pfalz)	7,12	3,24	47,65	92,42
Kaiserslautern	6,52	4,64	33,40	88,13
Landau in der Pfalz	7,80	3,44	42,55	96,12
Ludwigshafen am Rhein	7,31	3,24	34,30	84,83
Neustadt an der Weinstraße	6,85	4,80	47,09	102,74
Pirmasens	4,62	10,02	38,94	91,06
Speyer	7,20	3,47	41,32	92,86
Zweibrücken	5,18	6,12	47,99	100,94

Der Vergleich der durchschnittlichen Nettokaltmieten unter den acht kreisfreien Städten in der Pfalz zeigt in Tabelle 9 auf, dass Landau mit 7,80 €/ m² Wohnfläche den höchsten Wert aufzuweisen hat. Der Anteil der leerstehenden Wohnungen lag in Landau mit 3,44 Prozent auf einem niedrigen Niveau. 42,55 Prozent aller Wohnungen wurden in Landau von den Eigentümern selbst bewohnt. Damit lag Landau im Mittelfeld. Beim Vergleich der durchschnittlichen Wohnungsgrößen zeigt sich, dass Landau trotz hoher Anteile an 1-Raum-Wohnungen und an kleinen Wohnungen den hohen Wert von 96,12 m² pro Wohnung erreicht.

Haushalte und Familien:

Abb. 7: Zensus 2022, Haushalte in der Pfalz, Stichtag 15.05.2022



Laut Zensus 2022 gab es 24.415 Haushalte in Landau. Die nachfolgenden Tabellen zeigen deren Zusammensetzung auf.

Tab. 10: Zensus 2022, Haushalte in Landau, differenziert nach Anzahl der Personen, Stichtag 15.05.2022

Personen im Haushalt	Anzahl der Haushalte
1	11.738
2	7.069
3	2.736
4	1.971
5 und mehr	906
Summe	24.415

Tab. 11: Zensus 2022, Haushalte in Landau, differenziert nach Personengruppen, Stichtag 15.05.2022

Personen- gruppe	Anzahl der Haushalte
Singles	11.738
Paare ohne Kind	5.774
Paare mit Kindern	4.346
Alleinerziehende	1.663
sonstige Personen	901
Summe	24.415

Tab. 12: Zensus 2022, Haushalte in Landau, differenziert nach Seniorenanteilen, Stichtag 15.05.2022

Seniorenanteil im Haushalt	Anzahl der Haushalte
ohne Senioren	17.457
mit Senioren	1.656
ausschließlich Senioren	5.303
Summe	24.415

Tab. 13: Zensus 2022, Vergleich von Single- und Seniorenhaushalten

Verwaltungsbezirk	Haushalte				
	Anzahl insgesamt	Single-Haushalte		reine Senioren-Haushalte	
		Anzahl	Anteil in %	Anzahl	Anteil in %
Frankenthal (Pfalz)	22.611	9.537	42,2	5.960	26,4
Kaiserslautern	53.676	28.373	52,9	12.185	22,7
Landau in der Pfalz	24.415	11.738	48,1	5.303	21,7
Ludwigshafen am Rhein	82.475	37.703	45,7	18.112	22,0
Neustadt an der Weinstraße	25.452	10.665	41,9	6.874	27,0
Pirmasens	20.756	10.457	50,4	5.766	27,8
Speyer	24.487	11.321	46,2	6.320	25,8
Zweibrücken	16.470	7.264	44,1	4.417	26,8
Summe / Durchschnitt	270.342	127.058	47,0	64.937	24,0

Bezogen auf die Anzahl der Haushalte in den acht kreisfreien Städten der Pfalz lag Landau mit insgesamt 24.415 Haushalten auf dem vierten Platz.

11.738 bzw. 48,1 Prozent der Landauer Haushalte waren sog. Single-Haushalte, d. h. der Haushalte bestand aus einer einzigen Person. Dieser Wert lag über dem Durchschnitt (47,0 %). Noch höhere Werte erreichten hier nur Kaiserslautern (52,9 %) und Pirmasens (50,4 %). In Landau und Kaiserslautern sind die hohen Anteile sicherlich auf die hier studierenden jungen Erwachsenen zurückzuführen, während es in Pirmasens wohl andere Gründe hat.

5.303 bzw. 21,7 Prozent aller Landauer Haushalte wurden ausschließlich von Senioren (ab 65 Jahren) bewohnt. Dieser Anteil ist der niedrigste unter den acht untersuchten Städten.

Bildung und Erwerbstätigkeit:

Beim Zensus 2022 wurde bei Personen ab 15 Jahren der höchste bis Mai 2022 erreichte berufliche Bildungsabschluss erhoben. Für Landau ergaben sich dabei folgende Werte:

Tab. 14: Zensus 2022, Höchster beruflicher Bildungsabschluss in Landau, Stichtag 15.05.2022

beruflicher Bildungsabschluss	Anzahl Personen
ohne Abschluss	12.050
Berufsausbildung	12.460
Fachschulausbildung	4.540
Fachschulausbildung in der ehem. DDR	320
Bachelor	2.280
Master	1.490
Diplom	6.250
Promotion	960
Summe	40.360

Beim Zensus 2022 wurde bei in Privathaushalten lebenden Personen ab 15 Jahren der Erwerbsstatus erhoben. Für Landau ergaben sich dabei folgende Werte:

Tab. 15: Zensus 2022, Erwerbsstatus in Landau, Stichtag 15.05.2022

Erwerbsstatus	Anzahl Personen	Erläuterung
Erwerbstätige Erwerbspersonen	24.370	Person hat in der untersuchten Woche mind. eine Stunde gegen Entgelt gearbeitet bzw. ging einer selbstständigen Tätigkeit nach.
Erwerbslose Erwerbspersonen	1.540	Person war nicht erwerbstätig, hat aber aktiv nach einer Tätigkeit gesucht
Nichterwerbspersonen	20.420	Person war weder erwerbstätig noch erwerbslos
Summe	46.330	